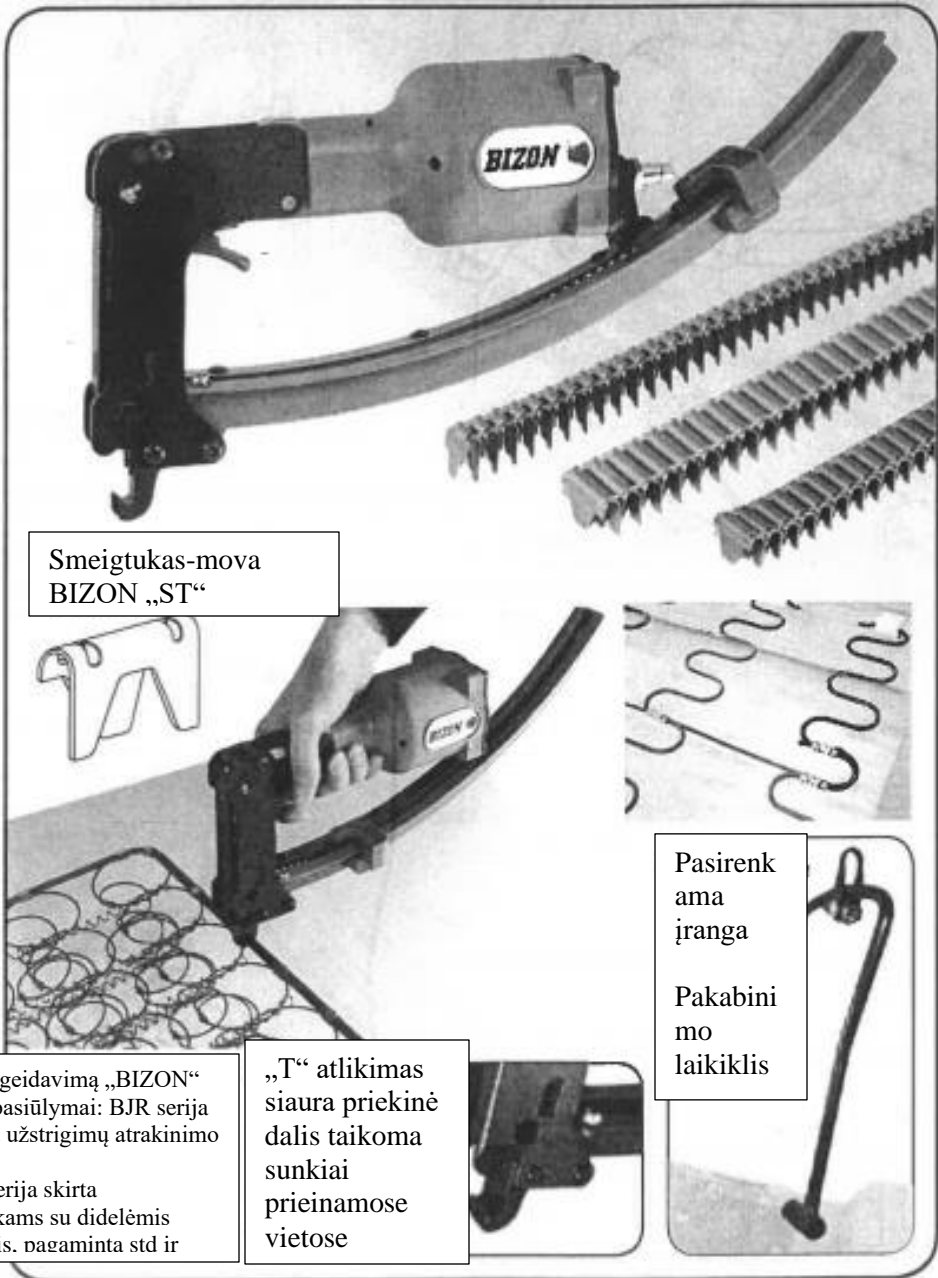




EKSPLOATAVIMO INSTRUKCIJA

Pneumatinis suspaudėjas laidams sujungti



Smeigtukas-mova
BIZON „ST“



Pasirenk
ama
įranga

Pakabini
mo
laikiklis



Pagal pagedavimą „BIZON“ įrankių pasiūlymai: BJR serija su greitu užstrigimų atrakinimo vožtuvu. „Roll“ serija skirta smeigtukams su didelėmis apviomis. pagaminta std ir

„T“ atlikimas siaura priekinė dalis taikoma sunkiai prieinamose vietose

Ribotos atsakomybės bendrovė „Bizea Sp. z o. o.“, Tomice,
Europejska g. 4, 05-532 Baniocha, Lenkija
Tel. +48 22 244 17 00, faks. +48 22 244 52 77
www.bizea.com.pl, el. paštas info@bizea.com.pl

CE
Pagaminta JAV

Suspaudėjai „BIZON“
Standartinis atlikimas.
Pneumatinis įrankis, skirtas laidams
sujungti suspaudžiant smeigtukus –
movas ST.

/tekstas anglų kalba/

INFORMACIJA DĖL DARBO SAUGOS



PRIEŠ PRADEDANT DRIBTI SU ĮRANKIU, BŪTINA SUSIPAŽINTI SU INSTRUKCIJA.



APSAUGINIAI AKINIAI -būtni dirbant su įrenginiu, atliekant įrankio techninį aptarnavimą ir remontą.



KLAUSOS APSAUGA - tose vietose, kur tai būtina darbo metu naudokite klausos apsaugos priemones.



ĮRANKĮ BŪTINA ATJUNGTI NUO ORO TIEKIMO

mechaniniu būdu atblokuojant užstrigimą, atliekant techninio aptarnavimo, remonto darbus, taip pat tuomet, kai įrankis nenaudojamas.



APSAUGA NUO SUŽEIDIMŲ



Niekada nenukreipti įrankio savo pusėn arba kitų asmenų pusėn. **DELNUS IR PIRŠTUS LAIKYKITE TOLIAU** nuo įrankio priekinės dalies (priekalo) ir suspausto oro maitinimo jungties.



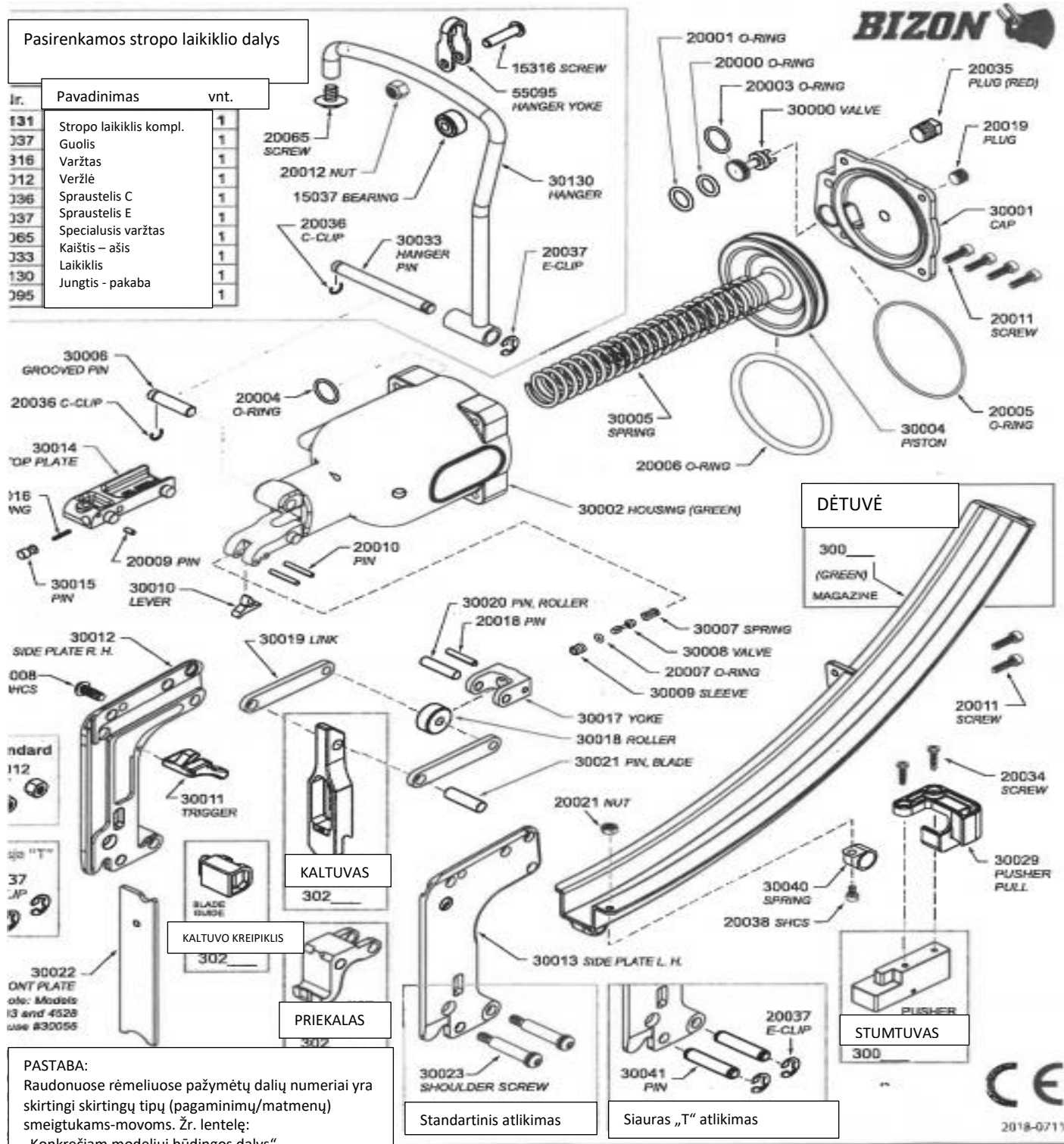
Įrankio maitinimui niekada negalima naudoti deguonies, anglies dioksido ar kitokių dujų, uždarytų buteliuose, tai gali sukelti sproginimą ir stipriai sužeisti kūną.

Pneumatinis suspaudėjas „Bizon“ laidams sujungti – standartinė serija



Pasirenkamos stropo laikiklio dalys

lr.	Pavadinimas	vnt.
131	Stropo laikiklis kompl.	1
137	Guolis	1
316	Varžtas	1
112	Veržlė	1
136	Spraustelis C	1
137	Spraustelis E	1
165	Specialusis varžtas	1
133	Kaištis – ašis	1
130	Laikiklis	1
195	Jungtis - pakaba	1



DĒTUVĒ
300 (GREEN) MAGAZINE

KALTUVAS
302

KALTUVO KREIPIKLIS
302

PRIEKALAS
302

STUMTUVAS
300

PASTABA:
Raudonuose rėmeliuose pažymėtų dalių numeriai yra skirtingi skirtingų tipų (pagaminimų/matmenų) smeigtukams-movoms. Žr. lentelę:
„Konkrečiam modeliui būdingos dalys“

Standartinis atlikimas

Siauras „T“ atlikimas



2018-0711

PROBLEMŲ SPRENDIMAS		
PROBLEMA	PRIEŽASTIS	SPRENDIMAS
Kaltuvas nesisuka	Užstrigęs pagrindinis vožtuvas	Sutepti pagrindinį vožtuvą ir patikrinti ar juda
	Atsilaisvinęs korpuso varžtas	Prisukti visus 4 varžtus
Įrankis veikia lėtai	Nusausinti pagrindinį vožtuvą	Sutepti pagrindinį vožtuvą
Įrankis netiekia smeigtukų	Kliūtis dėtuveje	Išvalyti dėtuve
	Pažeista spyruoklė	Pakeisti stumtuvo spyruoklę
Per silpnai suspaudžiami smeigtukai	Per žemas oro slėgis	Padidinti slėgį iki 5,5 bar
	Pažeistas kaltuvas/priekalas	Pakeisti pažeistas detales
Užstrigę smeigtukai	Atšoka smeigtukai	Įdėti juostą su smeigtukais tinkama puse, vienguba ausimi į priekį
Įrankis neveikia	Užsikišęs išmetimo vožtuvas	Išvalyti vožtuvo komplektą

TECHNINIAI DUOMENYS - SPECIFIKACIJA

SVORIS:	2 kg
MATMENYS:	420 x 18 x 102 mm
MEDŽIAGA:	Korpusas ir dėtuve iš sudėtinių medžiagų (plastiko)
VAROMOJI JĖGA:	Pneumatinis varomasis įtaisas 78 mm, grįžimas spyruoklinis
SMEIGTUKŲ TIEKIMAS:	Stumtuvo spyruoklė
MAITINIMAS:	Suspaustas oras (sausas ir su alyva) 5,5 iki 6,2 bar

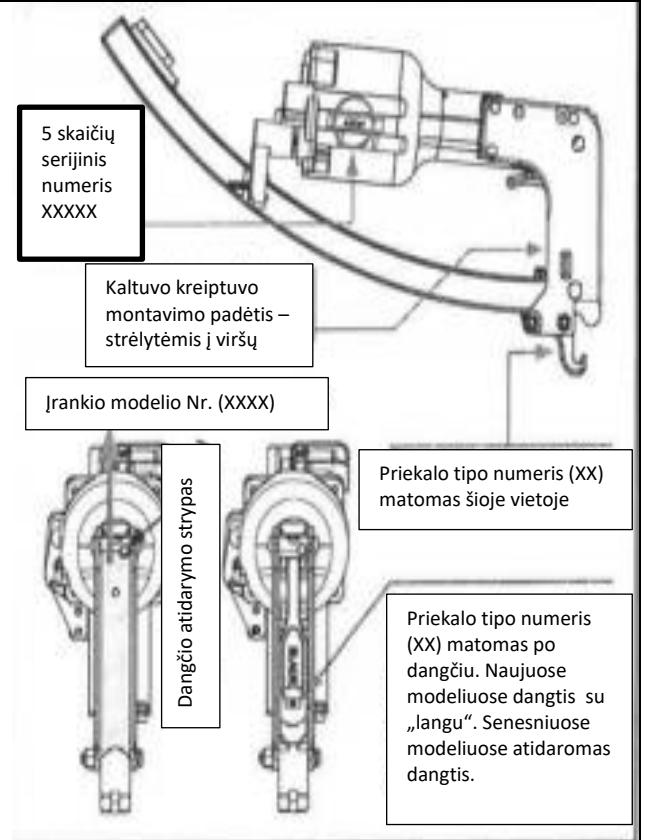
UNIVERSALIOS DALYS, skirtos STANDARTINEI serijai

Numeris	Pavadinimas	Kiekis	Numeris	Pavadinimas	Kiekis
20000	O-Ring	1	30008	Gaiduko vožtuvas	1
20001	O-Ring	1	30009	Gaiduko vožtuvo mova	1
20003	O-Ring	1	30010	Gaiduko svirtis	1
20004	O-Ring	1	30011	Gaidukas kompl.	1
20005	O-Ring	1	30012	Dešinė šoninė plokštė	1
20006	O-Ring	1	30013	Kairė šoninė plokštė	1
20007	O-Ring	1	30014	Viršutinė plokštė	1
20008	BHCS varžtas	2	30015	Kaištis	1
20009	Nustatantis kaištis	1	30016	Spyruoklė	1
20010	Nustatantis kaištis	2	30017	Vediklis	1
20011	SHCS varžtas	6	30018	Ritinėlis	1
20012	Veržlė*(T versija)	2	30019	Jungiklis	2
20018	Nustatantis kaištis	1	30020	Strypas	1
20019	Kamštis 1/8 NPT	1	30021	Strypas	1
20021	Veržlė	1	30022	Priekinė plokštė	1
20034	Varžtas	2	30023	Spec. varžtas* (T versija)	2
20036	C žiedas	1	30029	Stumtuvo svirtis	1
20035	Kamštis (raudonas)	1	30040	Spyruoklė (HR55040)	1
20037	E žiedas*(T versija)	4	30041	Kaištis*(T versija)	2
20038	SHCS varžtas	1	SPECIALIOS DALYS, SKIRTOS KONKREČIAM MODELIIUI pagal naudojamų smeigtukų matmenis. Visas dalių kiekis pagal sąrašą – žr. lentelę dešinėje pusėje.		
30000	Pagrindinis vožtuvas	1			
30001	Dangtis	1			
30002	Korpusas	1			
			300_	Dėtuve	1
30004	Stūmoklis kompl.	1	300_	Stumtuvas su užraktu	1
30005	Stūmoklio spyruoklė	1	302_	Kaltuvo kreiptuvas #...	1
30006	Strypas	1	302_	Priekalas #...	1
30007	Spyruoklė	1	302_	Kaltuvas #...	1

* Įrankiai, pažymėti ženklu T, turi siaurą galvutę – suspaudimui skirtą priekinę dalį. Šių gaminių dalį Nr.20037 (žiedas E-Clip) keičia dalis Nr. 20012 (veržlė), o dalį Nr. 30041 (strypas) keičia dalis Nr. 30023 (spec.varžtas)

** Modeliai Nr. 1533 ir 4528 turi priekinę plokštę, kurios Nr. 30056. Visi kiti modeliai turi priekinę plokštę Nr. 30022.

ĮRANKIO IDENTIFIKAVIMAS



KONKREČIAM MODELIIUI BŪDINGOS SUDEDAMOSIOS DALYS (įvairių tipų smeigtukai)

Modelis įrankio žymėjimas	Priekalas ANVIL 302	Kaltuvas BLADE 302	Kreiptuvas BLADE G 302 **	Dėtuve 300	Stumtuvas su užraktu 300	Smeigtukų matmenys (plotis)
1020	10	20	02	50	51	A
10205	10	20	03	50	51	A
1022	10	22	01	50	51	A
1024	10	24	08	50	51	A
1121	11	21	01	50	51	A
1234	12	34	54	50	49	A
1533**	15	33	55	50	51	A
1926	19	26	03	50	51	A
1929	19	29	03	50	51	A
3236	32	36	07	24	31	E
4050	40	50	05	24	30	F
4139	41	39	09	24	31	E
4151T*	41	51	05	24	30	F
4157T*	41	57	04	60	35	F
4528**	45	28	56	50	51	A
6075	60	75	00 [0]	24	25	F, H
6080	60	80	00 [0]	24	25	F, H
6082	60	82	00 [0]	24	25	F, H
6181	61	81	00 [0]	24	25	F, H
6181T*	61	81	00 [0]	24	25	F, H
6183	61	83	00 [T]	24	25	F, H
6183T*	61	83	00 [T]	24	25	F, H
6185	61	85	00 [0]	24	25	F, H
6187T*	61	87	00 [T]	60	25	F, H
6189	61	89	00 [T]	24	25	F, H
6788	67	88	06	60	25	F, H
6791T*	67	91	06	60	25	F, H
6794	67	94	30302	61	25	F, H

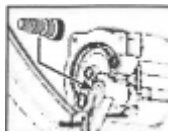
01 Rodiklis yra dalyje „Kaltuvo kreiptuve“ #30200 (302001) (matomas įrankio galinėje dalyje) parodo teisingą montavimo kryptį įrenginyje.

EKSPLOATAVIMO INSTRUKCIJA

DARBO PRADŽIA

Sumontuokite kištuką ¼“ NPT į greitojo sukimo jungtį (jeigu nebuvo įrengta gamykloje) oro įėjimo angoje, esančioje korpuso galinėje dalyje.

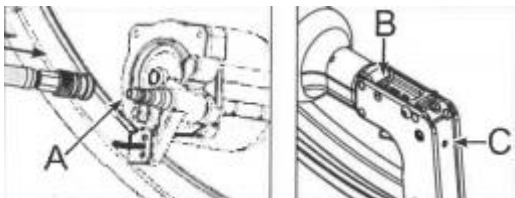
NEIŠSUKITE RAUDONO KAMŠČIO, ESANČIO VIRŠ ŠIOS ANGOS.



REKOMENDUOJAMA KASDIENINĖ TECHNINĖ PRIEŽIŪRA

Prieš pradėdant darbą, būtina:

- jeigu nėra centrinio suspausto oro tepimo, įpilti 2 – 3 lašus alyvos į pneumatinius įrankius per kištuką (A) į greitojo sukimo jungtį
- įpilti 2 – 3 lašus alyvos į tarpą (B) tarp viršutinės plokštės ir korpuso
- įpilti 2 – 3 lašus alyvos į angą (C), esančią priekinėje plokštėje



ĮRANKIO EKSPLOATAVIMAS

1. Suspausto oro maitinimo greitojo sukimo jungtį prijungti prie kištuko (A), pirštus ir delnus laikant atokiau nuo priekalo (įrankio priekinė dalis).

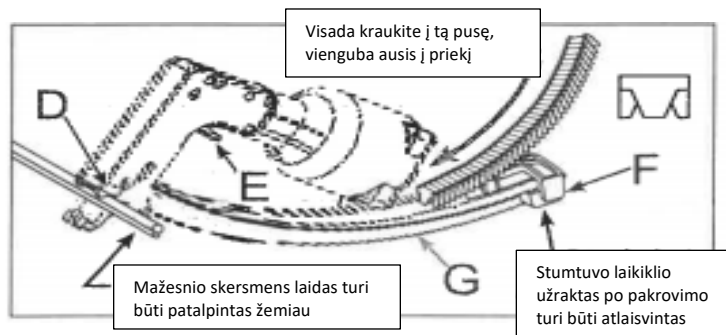
Rekomenduojamas sauso oro su alyva slėgis nuo 5,5 iki 6,2 bar.

Būtinasis oro srautas, kai pajėgumas yra 1 ciklas per sekundę:

- esant slėgiui 6,2 bar, sudaro 101 litrą/minutę

- esant slėgiui 5,5 bar, sudaro 91 litrą/minutę

2. Sujungiamus laidus sudėti virš priekalo plokščių (D) šonuose esančiose išpjovose kuo aukščiau. Norint, kad būtų atliktos geriausios jungtys, skersmens laidas turi būti patalpintas žemiau.



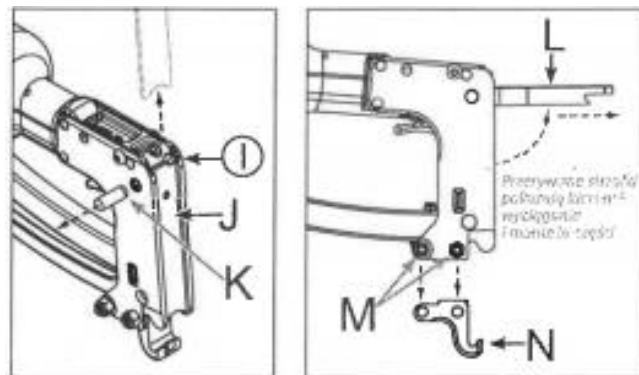
SMEIGTUKŲ KROVIMAS

1. Stumtuvo (F) laikiklį atitraukti kol užraktas užsifiksiuos dėtuvės gale (G).
2. Iš pakuotės išimti juostą su smeigtukais. Visą juostą įdėti į dėtuvę, vienguba smeigtuko ausimi nukreipiant į įrankio priekį.
3. Atlaisvinti stumtuvo užraktą paspaudžiant iš dėtuvės apačios.

DALIŲ KEITIMAS

KALTUVAS: ATJUNGTI ORO PADAVIMĄ. IŠ ĮRANKIO IŠIMTI SMEIGTUKUS.

1. Įspausti ant priekinės plokštės (J) esantį kaištį (I), stumiant plokštę ištraukti į viršų.
2. Ištraukti kaltuvą (L) ir įstatyti strypą (K) į šoninių plokščių angas. Ištraukti strypą per angas ir pašalinti kaltuvą.
3. Sutepti naują kaltuvą.
4. Patalpinti naują kaltuvą (L) kaip parodyta žemiau pateiktame paveikslėlyje ir, pritaikius angas, įstatyti strypą (K) ir stipriai sutrenkti kaltuvą, kad jis atsidurtų savo darbinėje padėtyje.
5. Vėl sutepti priekinę plokštę. Įspausti kaištį (I) ir perstumti priekinę plokštę žemyn į savo vietą.

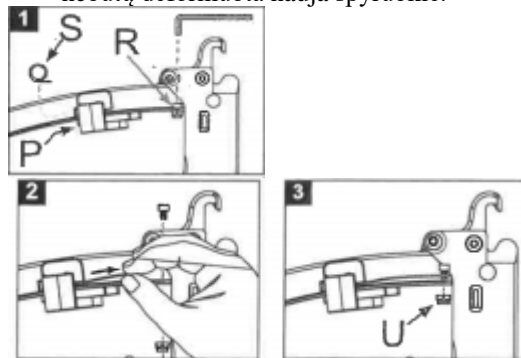


PRIEKALAS: ATJUNGTI ORO PADAVIMĄ. IŠ ĮRANKIO IŠIMTI SMEIGTUKUS.

1. Atsukite apatinius varžtus (M) arba svirtį, jeigu tai modelis „T“.
2. Išimkite priekalą (N) ir pakeiskite nauju.

DĒTUVĖS SPYRUOKLĖ: ATJUNGTI ORO PADAVIMĄ. IŠ ĮRANKIO IŠIMTI SMEIGTUKUS. Kad būtų geresnis priėjimas, reikia apsukti įrankį – 1 pav.

1. Atsukite varžtą (R) ir iš dėtuvės išimkite pažeistą spyruoklę. Įdėkite naują spyruoklę (S) galinėje stumtuvo (P) pusėje.
2. Iš stumtuvo spyruoklės pradžią suimti pirštais arba atsuktuvu. Sulyginkite spyruoklės angą su dėtuvės anga. Uždėkite varžtą ir užsukite veržlę (U). Atsargiai, kad nebūtų deformuota nauja spyruoklė.



Ribotos atsakomybės bendrovė „Bizea Sp. z o. o.“, Tomice, Europejska g. 4, 05-532 Baniocha prie Varšuvos

Techninio aptarnavimo skyrius: +48 22 244 17 37; atsarginės dalys: +48 22 244 17 26
el. paštas serwis@bizea.com.pl www.bizea.com.pl.